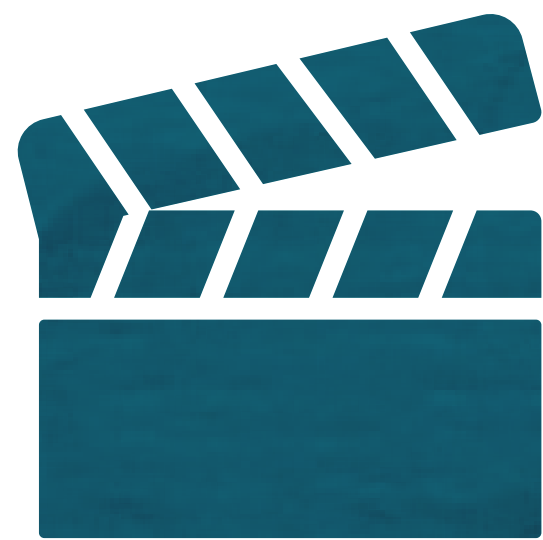


影視劇組



因應嚴重特殊傳染性肺炎（COVID-19）疫情

拍攝防疫管理措施

廣告

目的

因應COVID-19疫情，以大眾及影視從業人員
健康安全為優先原則，兼顧影視拍攝工作

適用對象

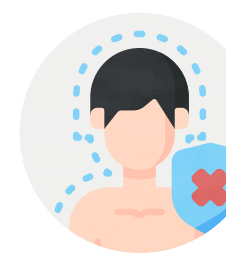
- ① 影視拍攝劇組，含所有工作人員、演出人員
- ② 其他類似影片（如MV、節目、廣告等）拍攝之工作團隊亦可參考適用

人員衛教宣導

- ① 遵守咳嗽禮節、正確配戴口罩及保持手部衛生、維持社交安全距離，可能有疑似感染症狀的人員(合同住者)應在家休息。
- ② 採線上視訊會議，採用電子化資料，減少實體物品或資料之共享。



人員健康管理



- ① 演職員參與製作前，須填寫**健康聲明書**。
- ② 參與**前14天**進行自我健康管理，避免參加群聚活動。
- ③ 拍攝**前1週內**本人及同住者如有疑似感染症狀者，建議不參與拍攝。
- ④ 建議拍攝**前3天內**全員篩檢；拍攝期間安排定期篩檢。
- ⑤ **高風險者**（如：演員）至少**每7天**安排1次篩檢。
- ⑥ 為高風險者投保防疫險。



事前防疫準備 ▶

① 建議設置獨立防疫部門 + ② 訂定防疫安全守則

▶ 風險

- ☑ 風險分層評估
- ☑ 人力備援規劃
- ☑ 高風險者定期篩檢

▶ 流程

- ☑ 拍攝前後消毒室內戶外空間
- ☑ 各組防疫規定

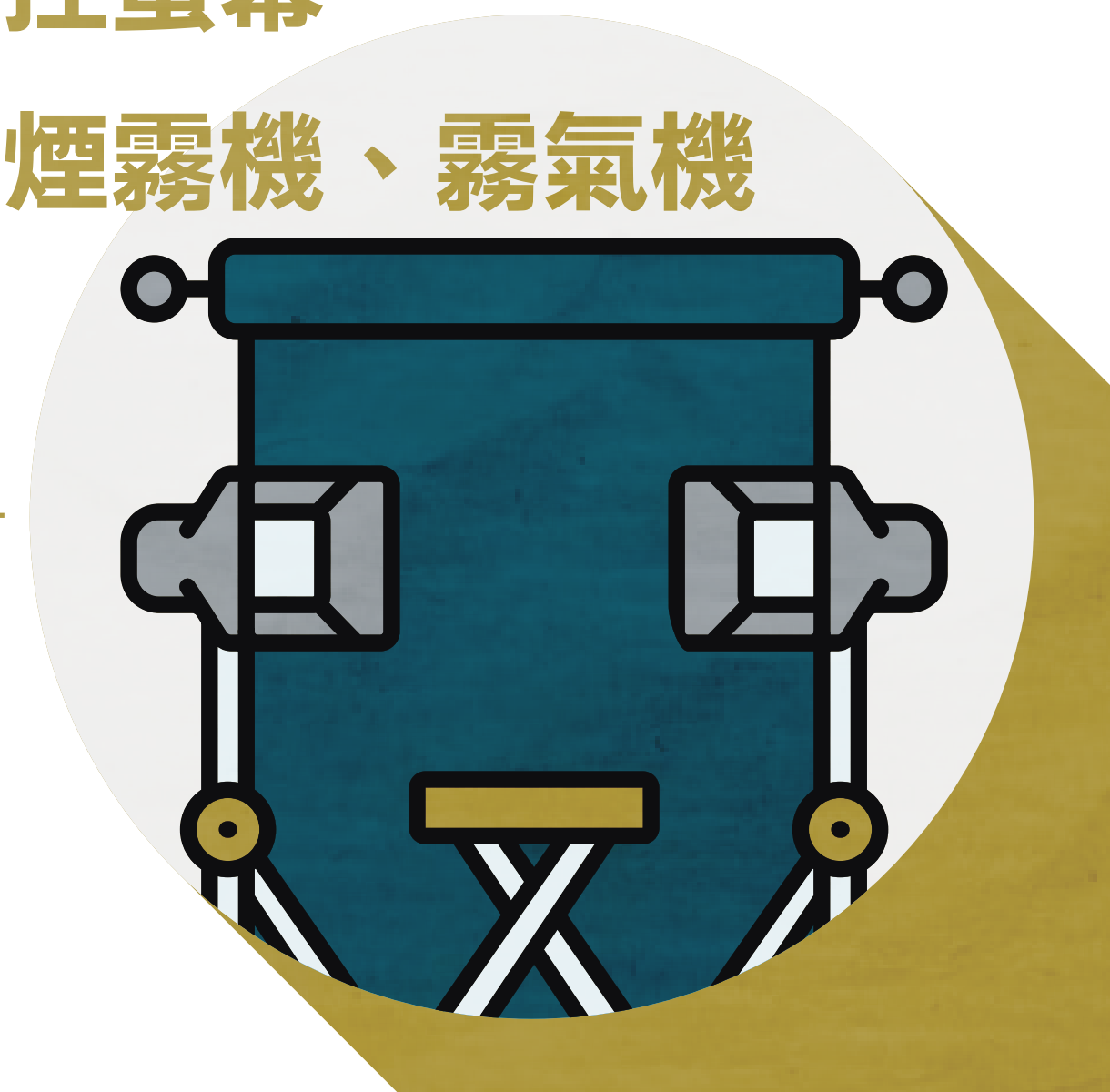
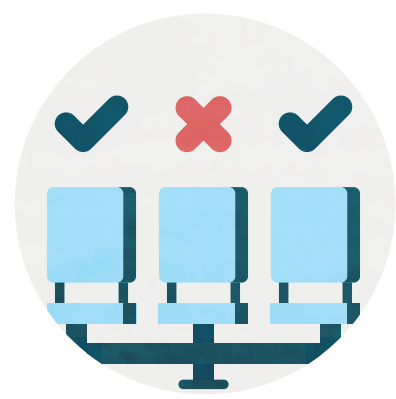
▶ 人員

- ☑ 人員分區分流
- ☑ 分類人數限制



拍攝現場管理

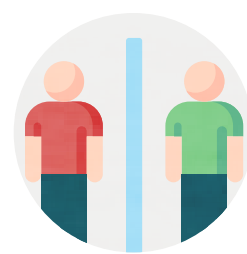
- ① 備妥防疫物資
- ② 拍攝前後清潔消毒
- ③ 交通乘載減量50%
- ④ 口罩至少每天更換
- ⑤ 掌握人員健康狀況，紀錄每場次參與人員
- ⑥ 各組溝通使用無線電、監控螢幕
- ⑦ 室內保持通風，避免使用煙霧機、霧氣機
- ⑧ 拒絕探班



拍攝現場管理



飲食、
抽菸之要求

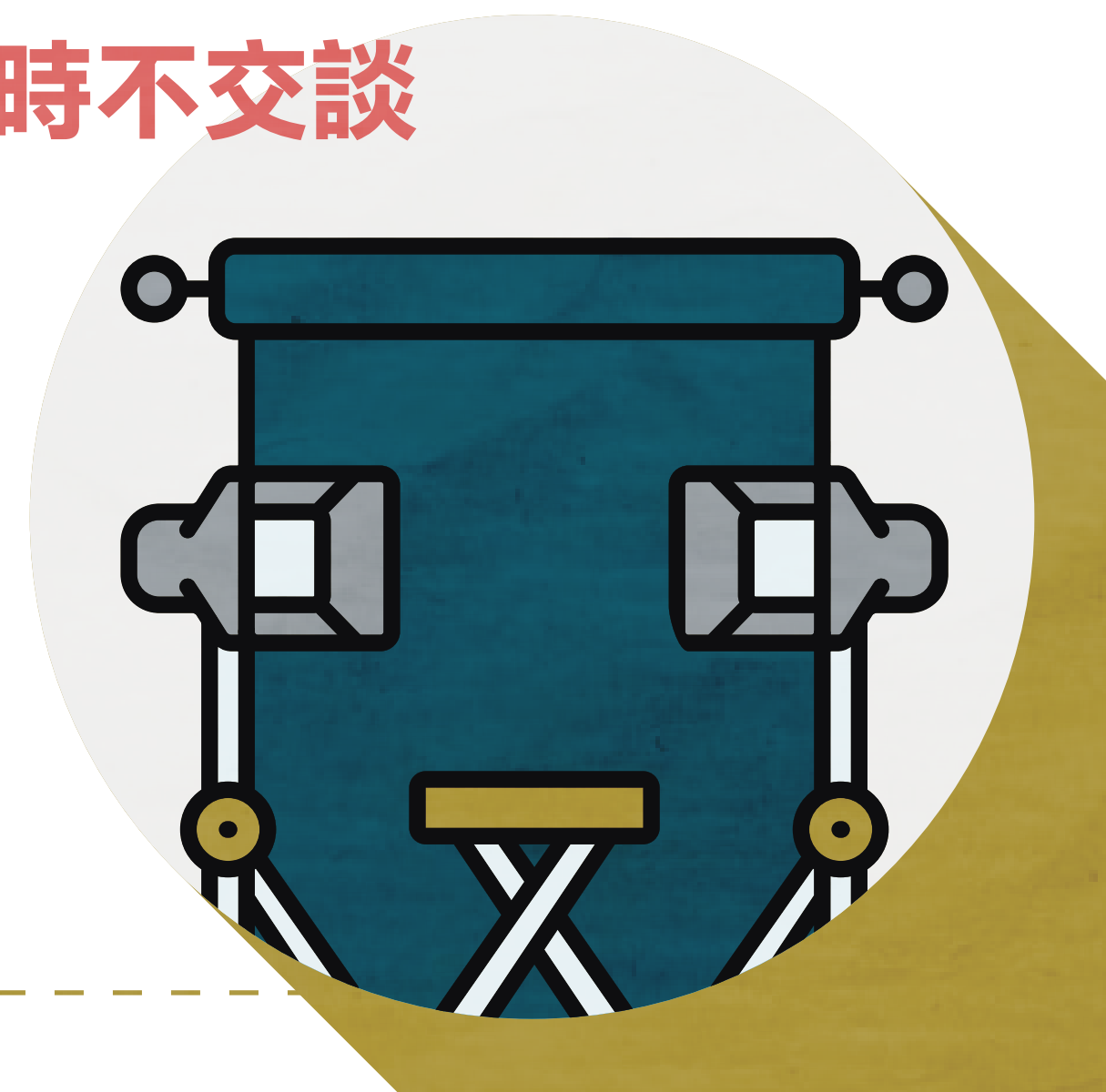


✓ 五要

- ① 食物由專人統一發放
- ② 儘量分時分眾用餐
- ③ 個別包裝之點心、飲料
- ④ 休息用餐保持安全距離，使用隔板
- ⑤ 用餐區與拍片現場有所區隔

✗ 五不要

- ① 吃飯、抽菸時不交談
- ② 不慶功
- ③ 不聚餐
- ④ 不探班
- ⑤ 不分享食物



演員演出

▶ 演出前

掌握演員同時間參與哪些劇組。

有身體接觸場次，
應取得演員書面簽字同意。

分散演員到場拍攝時間。

演員、工作人員及臨時演員之
場景進出、化妝室、休息區域
屬不同區域。

▶ 造型與梳化

梳化空間人數應限制或保持安全距離。

造型組、梳化組除應配戴口罩及護目鏡，
彼此之間並盡可能保持安全距離。

靠近演員時禁止說話。

造型組、梳化組避免在現場內外之間來回移動。

梳化工具，以單一演員進行準備及使用。

不建議使用手套。

建議由演員自行整理衣服。

▶ 排練與演出

已實施高頻率快篩檢測之演員，於正式演出時，
得暫時脫下口罩，其餘時間仍應配戴口罩。

應盡量縮短演員演出時暫時脫下口罩演出之時間，
並減少近距離接觸人數，及密切接觸之演出場次。

除正式演出之演員可不戴口罩外，其餘演員、
工作人員，均應全程配戴口罩。

有臨時演員之場次，儘量安排不出聲演出。

換鏡位時，各組人員應盡可能分別輪流進行擺設。

建立停拍原則及應變機制



II 停拍原則

建立風險分層，依工作內容、同住者、工作接觸程度。

時間評估包括開拍前後。

II 以人為重

不得歧視或為難確診者。

避免隱匿病況，盡可能提供帶薪病假。

篩檢為陰性不代表沒有染疫危險性，依CDC規定判斷並做安全處置。

II 確診通報

建立地方政府衛生單位之聯繫窗口及通報流程。

掌握鄰近醫療資源，且持續關注CDC公布疫情狀況。

如有工作人員確診，相關人員暫勿外出並應造冊、配合疫調、隔離、採檢。

至少停拍3天，環境清潔消毒。